

Výroční zpráva z. s. Silezika za rok 2018.

Rok 2018 se nesl ve znamení realizace projektu Hloubení tůní na vhodných místech ORP Jeseník 1 a 2, jehož cílem bylo vyhotovit 69 tůněk na 25 místech Jesenicka.

Ve stejném roce rovněž pokračovala i příprava stavebních i nestavebních revitalizačních projektů. Jejich cílem je podpora druhové rozmanitosti a podpora schopnosti pozdržet v řešeném území více srážek.

Spolek Silezika v roce 2018 zaměstnával pouze statutárního zástupce, který vyřizoval potřebné náležitosti revitalizačních projektů.

Hloubení tůní na vhodných místech ORP Jeseník 1 a 2.

V průběhu projektu byla vybudovaná síť drobných vodních ploch (do 300 m²) bez rybí osádky, vhodných k reprodukci obojživelníků a dalších organismů vázaných na vodní prostředí. Místa k realizaci opatření byla vybrána na základě dlouhodobého regionálního monitoringu obojživelníků prováděným spolek Lacerta – Písečná a po zohlednění aktuálního stavu biotopu i stanovišť v jeho okolí (do 1,5 km). Hlavním cílem projektu je zachovat a posílit lokální populace ohrožených druhů živočichů a posílit komunikaci mezi lokálními populacemi.

Souhlas k realizaci opatření na svém pozemku poskytly fyzické osoby, firmy (včetně s.p. LČR, Lesní správa Jeseník) a obce (celkem 20 subjektů). Žádost o souhlas systematicky odmítaly instituce zastupující Českou republiku (Státní pozemkový úřad a Úřad pro zastupování státu ve věcech majetkových). Vyhloubení tůní na státních pozemcích se nepodařilo prosadit ani po podání stížnost na ústředí obou institucí v Praze. Převážná část tůněk byla na jaře černá (naplněná pulci).

Dle využití stanovišť v sezoně 2018 (platí pro ty tůně, které byly vybudovány v předjaří) a v sezoně 2019 hodnotíme projekt jako úspěšný.

Protože projekt zasahoval do 13 katastrálních území bývalého okresu, s nabídkou programu environmentálního vzdělávání jsme oslovili i místní základní školy. Kromě výkladu základní principů oběhu vody jsme s dětmi navštívili místo v jejich katastru a teoretické principy demonstrovali na konkrétním opatření. Nabídku využily základní školy Skorošice (3 exkurze), Stará Červená Voda (2x), Černá Voda, Vápenná (Montessori), Supíkovice, a Vidnava,.

Celková cena projektu byla 5,5 mil Kč (včetně DPH).

O akci referoval tisk a v krátké reportáži i Český rozhlas Olomouc.

Fotografie z realizace naleznete na našich webových stránkách.

Vzhledem k efektu projektu pomýšlíme na přípravu ještě jednoho balíčku mikrotůní v programovém období 2014 – 2020.

Revitalizace území nad rybníkem Agro A.R.W.

V roce 2018 spolek Slezika získal stavební povolení pro projekt „Revitalizace území nad rybníkem Agro A.R.W. ve Staré Červené Vodě. První podání žádosti však Státní fond životního prostředí (SFŽP) zamítl z toho důvodu, že si spolek půjčil peníze na jeho přípravu (úhrada projekční činnosti). Dle nastavených kritérií hodnocení ekonomické způsobilosti žadatele tak SFŽP vyhodnotil spolek Slezika jako „podnik v obtížích“ a žádost zamítl. Platí přitom, že rozpočet projektu obsahuje položku „příprava projektu“, která vynaložené prostředky zpětně do rozpočtu žadatele vrátí.

Na tento důsledek nastavení pravidel a jejich neadekvátnost pro nevládní organizace posléze SFŽP oficiálně upozornil administrátor projektu Ing. Filip Šálek.

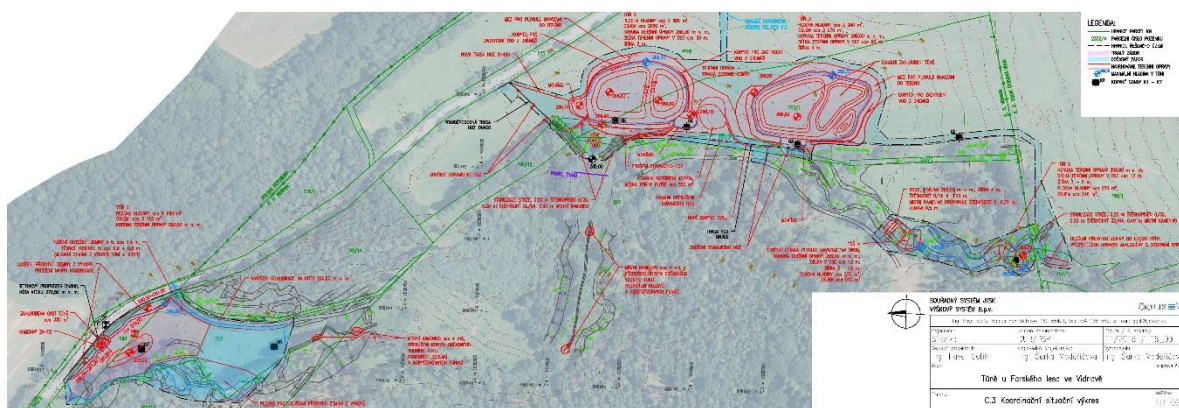
Po podarování chybějící částky do rozpočtu Sleziky jsme tedy žádost o finanční podporu projektu podali znova na jaře 2019. Tentokrát žádost byla podpořena a v době psaní této výroční zprávy probíhá soutěž o dodavatele akce. Zahájení stavebních prací předpokládáme v říjnu 2019. Pro situační zákres mokřadu viz výroční zprávu za rok 2017.

Tůň u Farského lesa ve Vidnavě.

V roce 2018 pokračovaly práce na projektu „Tůň u Farského lesa ve Vidnavě“. Stavební povolení s nabytím právní moci bylo vydáno v prvním kvartále 2019, vzápětí byla podána žádost o finanční podporu projektu v rámci průběžné výzvy OPŽP.

Z hydrologického hlediska je projekt zajímavý tím, že realizací stavby dojde k významnému navýšení retenční schopnosti řešeného území (jednorázově o 100 % vypočteného povrchového odtoku po extrémní strážce). Po realizaci stavby bude zajímavé sledovat lokalitu a případné změny v nasycení území.

Situační zákres řešení je zde:



Výsadba dřevin v severovýchodní části obce.

V průběhu roku pokračovali přípravy záměru rozčlenit rozsáhlé louky obhospodařované společností Agro ARW pomocí dřevinné vegetace. V době psaní této zprávy probíhá nadbytečný proces změny druhu pozemku z orné půdy na trvalý travní porost, jak ji požaduje ochrana zemědělského půdního fondu. Jedná se o uvedení katastrálního záznamu do souladu se skutečností (pozemky jsou už téměř 10 let zatravněné, dle úředního stavu se na nich ale polaří). Procedura změny druhu pozemku tak nahrazuje práci, kterou měl z vlastní iniciativy vykonat Katastrální úřad Jeseník.

Situace navržené výsadby: celková osázená plocha je cca 3 ha. Objekty 10 a 11 se nachází severně nad mokřadem nad rybníkem Agro ARW, který bude koncem roku 2019 budován jako samostatná akce (Revitalizace území nad rybníkem Agro ARW). Plocha výsadby bude doplněna o 4 mikrotůně (u mezičky 1, 3, 7).

Situace výsadby - Stará Červená Voda



Tůně na pozemcích kolem Ovčího vrchu.

V uplynulém roce probíhaly přípravy dalšího revitalizačního projektu. Najít vhodné místo pro zachycení odtoku z příkopů podél polních cest není jednoduché jak z důvodu majetkových (jsou zde jak nekooperující soukromí vlastníci, tak a zejména bariéra státem vlastněných parcel, kterým se snažíme při projektování vyhnout, resp. zdlouhavé jednání se státem ponecháme na další programové období).

Jiným komplikátorem umístění tůní jsou geologické poměry. Sondy jsme v lokalitě hloubili asi 4 krát.

Zvýšení retence v části katastru města Žulová.

I příklad Žulové ukazuje, že drobní soukromí držitelé půdy nejsou zásadní překážkou revitalizačních opatření, ale jsou jí zejména státem zřizované instituce, v našem případě zvláště Státní pozemkový úřad, který spravuje důležité pozemky v řešeném území. K realizaci opatření pro zasakování odtoku z tělesa silnice a k akumulaci odtoku ze zemědělských ploch by přitom postačoval prostý souhlas SPÚ s umístěním stavby. To je bohužel zdá se nemožné a město Žulová bude nuceno podstoupit zdlouhavé jednání s SPÚ o cenově nevýhodném odkupu dotčených pozemků od státu.

Ve spolupráci s a.s. Vodovody a kanalizace Jesenicka a společností Unigeo a.s. pomalu postupuje i projekt **Zvýšení revitalizace části Studničního vrchu**. Zde je omezením zejména časová náročnost geologického průzkumu.

Na závěr této výročné zprávy si dovolíme poděkovat České spořitelně a.s., zejména opavské pracovníci pro neziskový sektor, Ing. Dagmar Vitáskové za její profesionální a účinnou podporu při přípravě a realizaci revitalizačních projektů. Bez možnosti čerpat kontokorent si neumíme představit průběh činnosti spolku.

V Supíkovicích, 30. 6. 2019.