

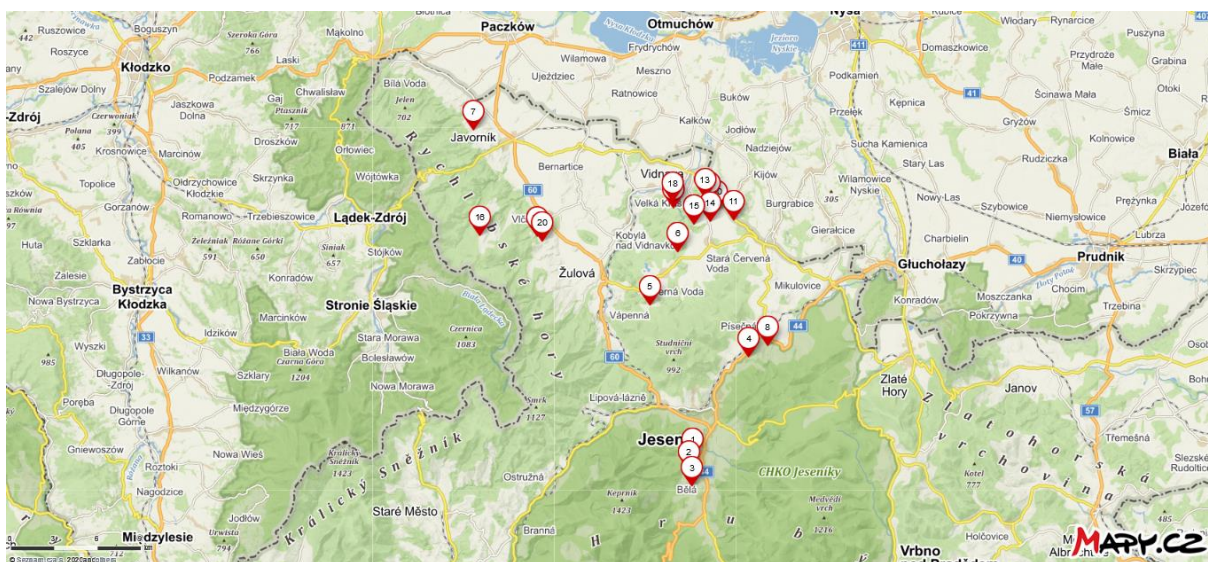
Výroční zpráva z. s. Silezika za rok 2019.

V roce 2019 jsme činnost spolku téměř výhradně omezili na přípravu revitalizačních projektů a jejich realizaci. Pouze jednotky či první desítky hodin jsme věnovali edukační a osvětové činnosti. Důvodem k dočasnému omezení rozsahu činnosti je zejména končící programové období evropského sociálního fondu 2014 – 2020. V roce 2020 bude vyhlášena pravděpodobně pouze jedna, poslední výzva k podávání žádostí o podporu revitalizačních projektů. V příštím programovém období budou podmínky financování revitalizací zřejmě jiné, pravděpodobně budou vyžadovat finanční spoluúčast. Projekty, které spolek Silezika v současnosti připravuje však s takovou strukturou financování nepočítají a je proto pro nás existenčně důležité získat pro připravované a předfinancované záměry podporu za podmínek aktuálního programovacího období.

Osvětová činnost byla tedy omezena na několik setkání s dětmi ze základní školy. Začátkem března jsme se u tůní v Petrovicích (lokalita projektu Hloubení tůní v ORP Jeseník 1) potkali s dětmi ze ZŠ Skorošice a kromě tůněk jsme si prohlédli i níže položený potůček se spoustou zajímavých hydrologických a ekologických jevů. Zástupce spolku vystoupil na konferenci pořádané MAS Opavsko a v rámci Dne pramenů informoval širokou veřejnost o činnosti z. s. Silezika. Neformální akce se také uskutečnila začátkem října v lázeňské kavárně.

Pro Lesní správu Jeseník s.p. LČR a její hosty z ČR i PL jsme na podzim provedli 2 exkurze po tůních na lesních pozemcích z roku 2018. Lokalitu ve Strachovičkách navštívila skupina asi 10 osob z kurzu Ovocný strom v krajině. 21.5. uspořádala Agentura ochrany přírody a krajiny exkurzi po realizovaných projektech OPŽP. Zúčastnili se ji starostové a starostky obcí Olomouckého kraje, projektanti/ky a další zainteresovaná veřejnost. Kromě jiných jsme si prohlédli tůně vyhotovené v roce 2018 v rámci série Hloubení tůní na vhodných místech ORP Jeseník (1,2).

Hloubení tůní na vhodných místech ORP Jeseník 3.



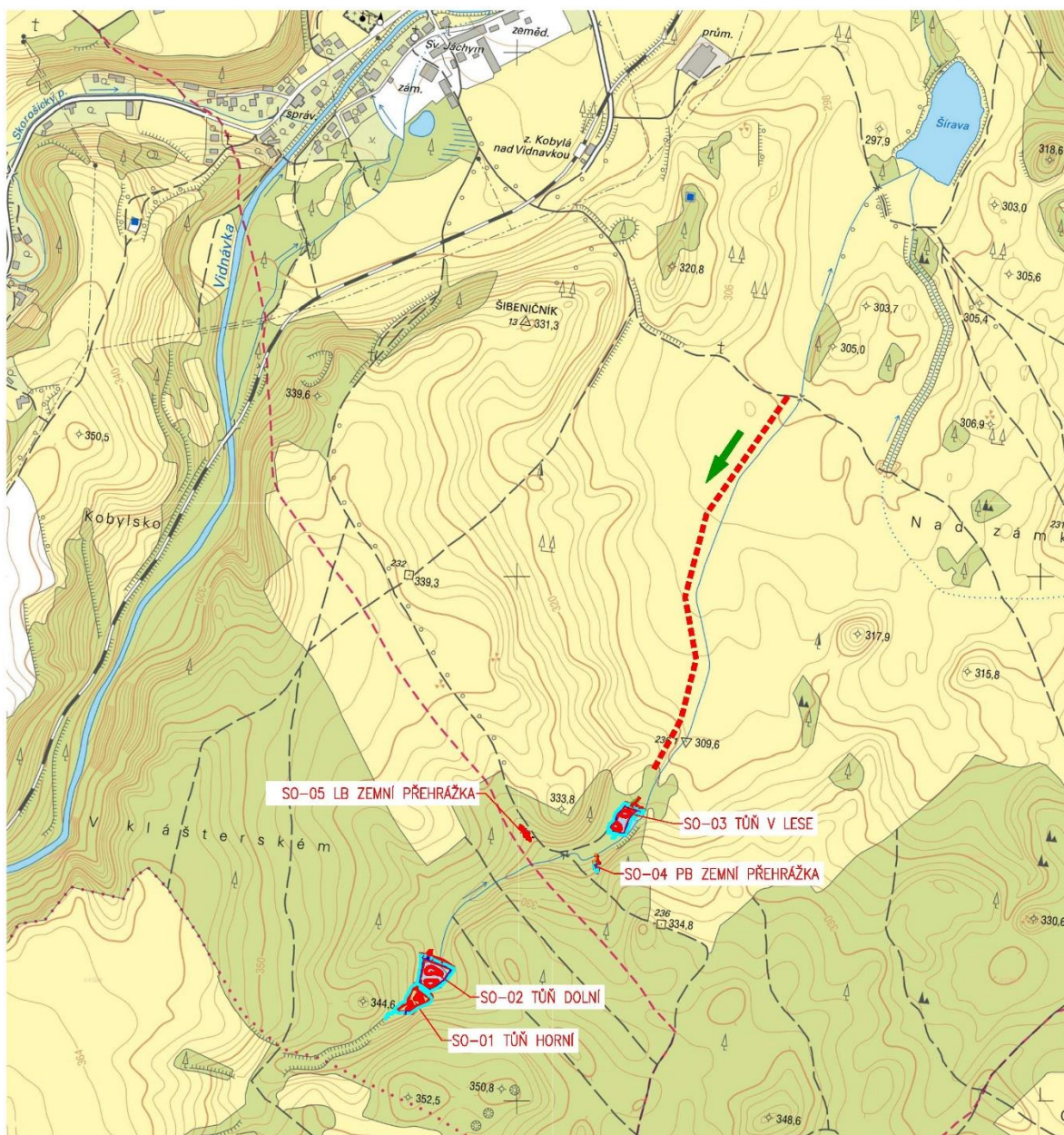
Do dalšího dílčího projektu Hloubení tůní na vhodných místech v ORP Jeseník (menší tůně do 300 m²) se dostalo 44 tůní o velikosti zátopy při maximální hladině do 300 m² na 15 lokalitách ORP Jeseník. Lokality poskytly obce, soukromý vlastníci půdy, Lesní správa Jeseník LČR s.p., a zemědělské podniky.



Tůň v lokalitě Nad Píšťalou v Černé Vodě z první etapy projektu Hloubení tůní na vhodných místech ORP Jeseník.



Její litorál v polovině května byl obsazen několika desítkami snůšek. Množí se v ní i kriticky ohrožený čolek velký.



----- PŘÍJEZD NA STAVENIŠTĚ

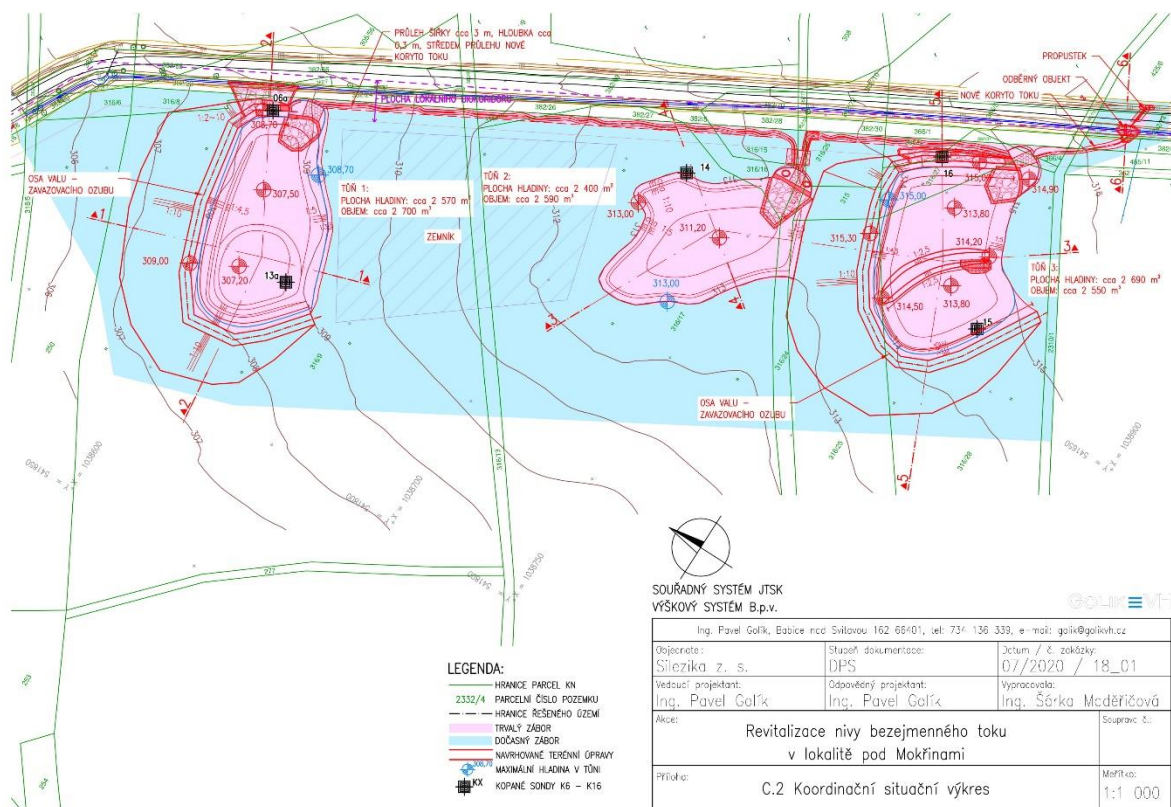
NAVRHLÝ/VPRACOVAL: ING. LADISLAV ROUŠAR	ZODPOVĚDNÝ PROJEKTANT: ING. LADISLAV ROUŠAR	VEDOUcí PROJEKTANT: ING. LADISLAV ROUŠAR	TECHNICKÁ KONTROLA: ING. LADISLAV ROUŠAR	 Ing. Ladislav Roušar, Ph.D. Rybitví 294, 533 54 Rybitví IČ: 03485803, TEL.: 773 085 535
KRAJ: OLOMOUCKÝ		KATASTR. OZEMÍ: KOBYLÁ NAD VIDNÁVKOU, TOMIKOVICE		
INVESTOR: SILEZIKA Z.S. Supíkovice 2, 790 51 Supíkovice				DATUM: 1/2020
AKCE: REVITALIZACE INICIÁLNÍ ČÁSTI KORYTA A NIVY BEZEMENNÉHO TOKU NAD MVN ŠIRAVA				STUPEŇ: DÚR+DSP
SITUAČNÍ VÝKRES ŠIRŠÍCH VZTAHŮ				FORMÁT: 1xA4
				MĚŘÍTKO: 1:10 000
				ČÍSLO PŘÍLOHY: C.1.

Celková situace 3 průtočných tůní a 2 protierozních zemních přepážek.

Revitalizace nivy bezejmenného toku v lokalitě pod Mokřinami, k. ú. Stará Červená Voda.

Složité vlastnické vztahy (SPÚ, nepřístupní soukromí vlastníci) nás při přípravách projektu Tůň pod Ovčím vrchem odvedli natolik daleko od Ovčího vrchu, že bylo nutné změnit jméno projektu.

Avšak, stejně jako při původním umístění jsme i v novém místě v situaci, kdy je nutné zachovat stávající technickou úpravu vodního toku. Je totiž zároveň odvodňovacím příkopem zpevněné polní cesty. Projekt tedy spočívá ve vyhotovení soustavy 3 větších tůní spojených mělkým korýtkem. V příkopě u polní komunikace bude vyhotovený odběrný objekt, kterým proteče odtok z 37 ha převážně TTP. Viditelný objem tůní je cca 8 000 m³, na základě geologického průzkumu lze předpokládat příležitost k umělé infiltraci zejména u nejspodnější tůně.



Dotčená sběrná plocha, ve které je tento projekt umístěn (cca 140 ha) vyžaduje ještě další revitalizační opatření. Vzhledem ke zdlouhavosti jednání s SPÚ, který rozhoduje ve věci využití pozemků dotčených dalšími stavbami, bude vhodné zahájit přípravy projektu už na začátku dalšího programového období 21-27.



Pohled na místo pro tůň. Mezi loukou a zpevněnou cestou (štěrk v levém dolním rohu snímku) se nachází odvodňovací příkop.

Zvýšení retence části Studničního vrchu.

V roce 2019 probíhala první etapa hydrogeologického průzkumu vodárensky významných částí Studničního vrchu (provádí společnost Unigeo a.s. pod vedením RNDr. Karla Makowtze). Klíčovým výstupem průzkumu je výběr lokality a typu opatření pro zlepšení infiltrace přívalových srážek do zlomů (prasklin) ve skalním masivu. Jako nejvhodnější se zatím jeví prameniště Jeseník-lázně (pramenná oblast Pekelného potoka), kde by měli být vyhotoveny 2 nebo 3 pilotní objekty pro převedení části rychlého povrchového odtoku do hlubších vrstev v podzemí. Chceme tedy zejména přívalové srážky přivést k tektonickému zlomu, ze kterých získávají vodu jak jímací objekty odběrné soustavy Vak Jesenicka, tak některé z lázeňských pramenů. Díky opatření by tak mělo dojít ke zmírnění poklesu vydatnosti odběrné soustavy v době přísušků. V dlouhodobém horizontu by opatření mělo zlepšit obnovování zásob podzemních vod dotujících některé lázeňské prameny.

Ještě v únoru se zástupce z.s. Silezika zúčastnil jednání na zasedání představenstva Priessnitzových léčebných lázní. Krátce poté finanční záštitu nad záměrem převzala společnost Vak Jesenicka.



Polský pramen odebírá vodu z mělkého podpovrchového odtoku v nedaleké údolnici Pekelného potoka. Reaguje proto velmi zřetelně na pokles vody v území a teče pouze ve srážkově bohatých obdobích. Na obrázku jeho projev na krátkodobý přebytek vody v krajině. Snímáno 23.5.2019 po vydatných, déle trvajících deštích.



Údolnice Pekelného potoka po vydatných deštích.



Snímek po méně vydatných deštích. Po většinu roku je koryto na povrchu suché.

Zvýšení retence v části katastru města Žulová.

V projektu ve východní části katastru Žulové byla na základě studie a projednání s vlastníky koncem roku 2019 vyhotovena dokumentace ke společnému povolení. Domluva s fyzickými osobami ve věci odkupu či výměny dotčených pozemků byla bezproblémová, obtížnější je domluva města Žulová se Státním pozemkovým úřadem. Stále platí, že SPÚ nedává prostý souhlas vlastníka s veřejně prospěšnou stavbou, ale od města vyžaduje odkup celé dotčené parcely za ceny blízké ceně stavebních pozemků.



Revitalizace území nad rybníkem Argo A.R.W., k. ú. Stará Červená Voda.

V říjnu 2019 byla zahájena realizace projektu. V katastru probíhají komplexní pozemkové úpravy, kaskáda tůňek v údolnici byla zařazena do plánu společných zařízení.





V rámci akce bylo zrušeno ca 450 m hlavního odvodňovacího zařízení (truby o světlem průměru 600 mm).

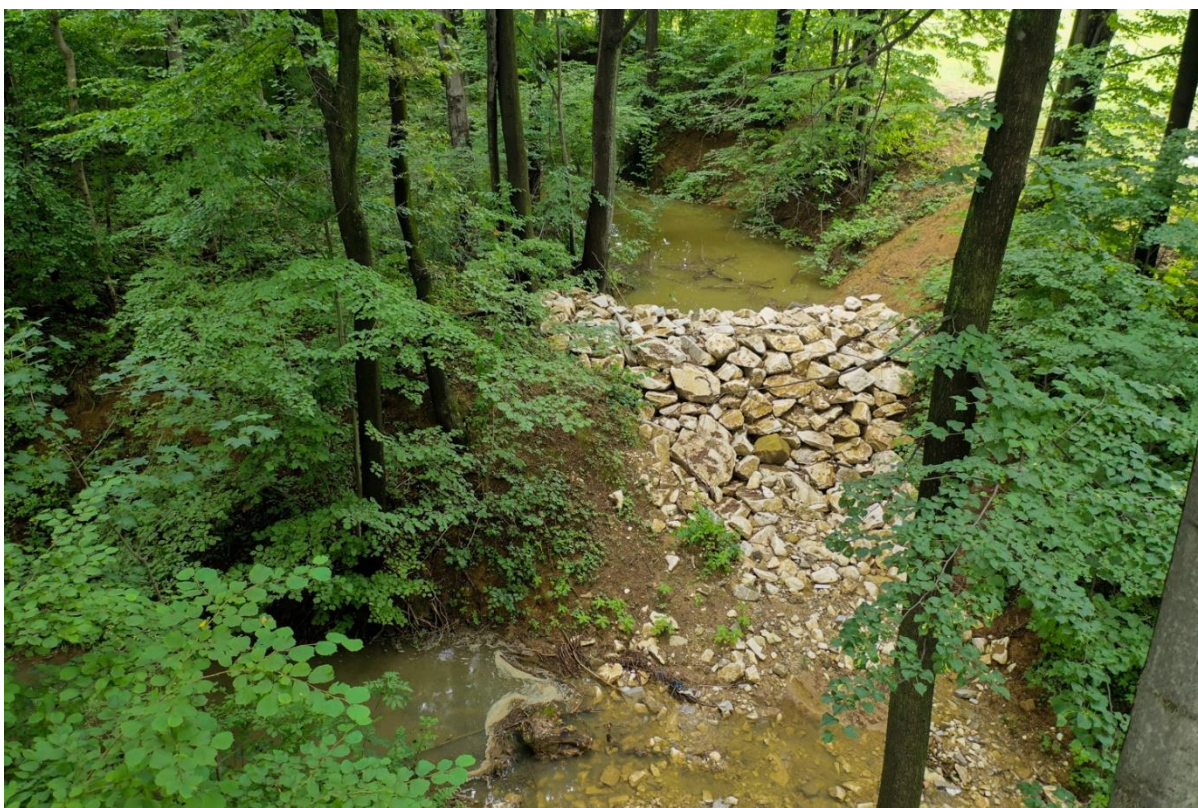


Demonstrační lokalita Velké Kunětice , část Strachovičky.

Koncem roku jsme vyhotovili zemní přepážku v roklině ve Strachovičkách (sad, tůně, erozní rýha). Využili jsme k tomu odpadový kámen z nedalekého mramorového lomu a asi 100 m³ jílu, který zbyl z akce Hloubení tůní 2. Funkce přepážky se mohla projevit až v červnu 2020. V době zvýšené srážkové činnosti byla orná půda porostlá vegetačním krytem a nedošlo tak ke smyvům ornice, jak jsme je pozorovali v minulých letech. Retenční prostor přepážky z jílu, kamene a šterku se pouze opakovaně zaplňoval vodou. Po ustání přítoku se obsah uvolňoval několik dnů. Předpokládáme, že k zanesení retenčního prostoru sedimenty dojde v následujících letech.



Rokle před soutokem s hlavním korytem ve správě Povodí Odry. Pod (před) rypadlem je znatelné ozubení pro propojení valu se dnem rokly.



Po vydatných srážkách v roce 2020, snímáno v červnu 2020.



V roce 2019 jsme zahájili systematictější spolupráci taky s městem Jeseník. Na podzim 2019 město a spolek uzavřeli smlouvu o dílo a započali práce na vyhotovení **základní hydrologické studie extravilánu města**, na které spolupracujeme s firmou Golík VH s.r.o. Základní studie území bude sloužit jako podklad k vyhotovení rozpočtu pro vypracování strategického dokumentu pro hospodaření s vodou na území města. Město má v úmyslu ucházet se o finanční podporu pro zhotovení strategického dokumentu pro adaptaci na klimatické změny.

V rámci dne pramenů na radnici města zástupce Sleziky informoval o činnosti spolku. Akce byla přístupná široké veřejnosti.

Město koncem roku zveřejnilo anketu, ve které monitoruje zájem obyvatelstva o založení městského sadu starých odrůd. K sadu proběhla i veřejná diskuse ve formátu Ranního klubu pod vedením spolku Sudetikus.

Spolupráci navazujeme i se zemědělskými podniky či obcemi na druhé straně Hrubého Jeseníku. Spolupráce na rozsáhlejších revitalizačních opatřeních se rýsuje s podnikem hospodařícím u Hanušovic.

Projektový záměr v Brníčku u Zábřeha byl předčasně ukončen. Jednalo se o nahrazení trubkové drenáže kaskádou tůní s valem. Drobný místní zemědělec však podle všeho získal po suché zimě 2018-19 dojem, že zamýšlená soustava se nemůže nikdy naplnit. Bylo to asi měsíc před obdobím dešťů z května a června 2019.

O nárocích revitalizačních opatření jsme komunikovali se zastupiteli města Mohelnice i starostkou Loštic z druhé strany hor.

Se společností Agro A.R.W. ze Staré Červené Vody postupují práce na přípravě projektů velmi dobře. Dosud připravené projekty (tůně i výsadba divokých dřevin) se dotýkají kolem 5 ha vlastních pozemků podniku a asi 0,75 ha pronajaté plochy.

Plnou součinnost na revitalizaci severovýchodní části katastru obce Stará Červená Voda vykazuje i samotná obec. Záměry výsadby dřevin a budování tůní se totiž dotýkají i obecných pozemků.

V Jeseníku, 30. 6. 2020.